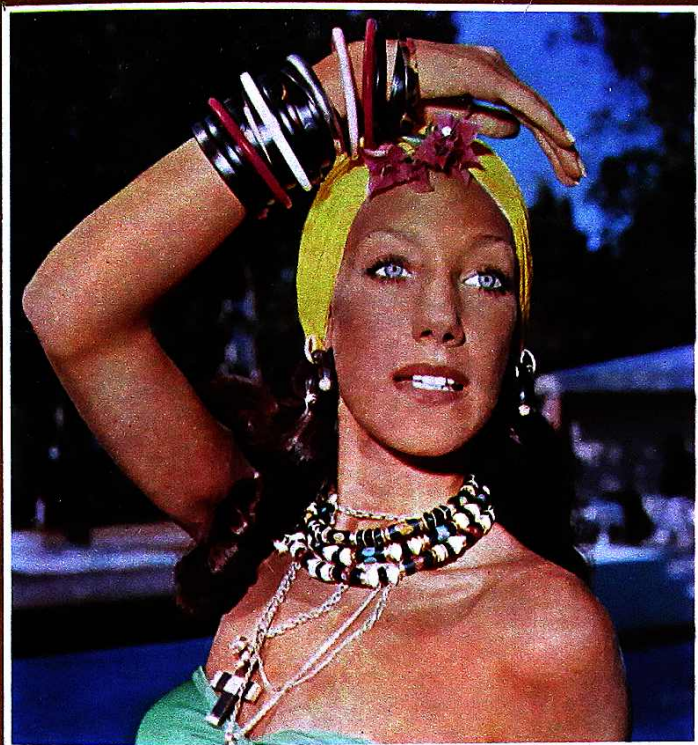


Marisa Berenson ritorna, eccezionalmente per voi, indossatrice e



presenta giacconi, paltò, tailleur firmati dai grandi sarti italiani

AUTUNNO '72 FANTASIE IN GRIGIO



Marisa Berenson è stata una delle attrici più fotografate al Festival di Venezia: vi ha presenziato come interprete del musical « Cabaret », del regista-coreografo Bob Fosse, che ha girato con Liza Minnelli e con Michael York. Ogni sera Marisa ha indossato una toilette diversa, sempre più originale e sofisticata. In questa fotografia appare con uno dei copricapi preferiti, il turbante, e con una dozzina di bracciali di legno e avorio che sono attualmente la sua passione. Anche al collo ha varie collane di legno e oro, e una croce « porte-bonheur » appesa alla catena.

Servizio di PUCCI GABRIELLI
Fotografie di WILLY RIZZO

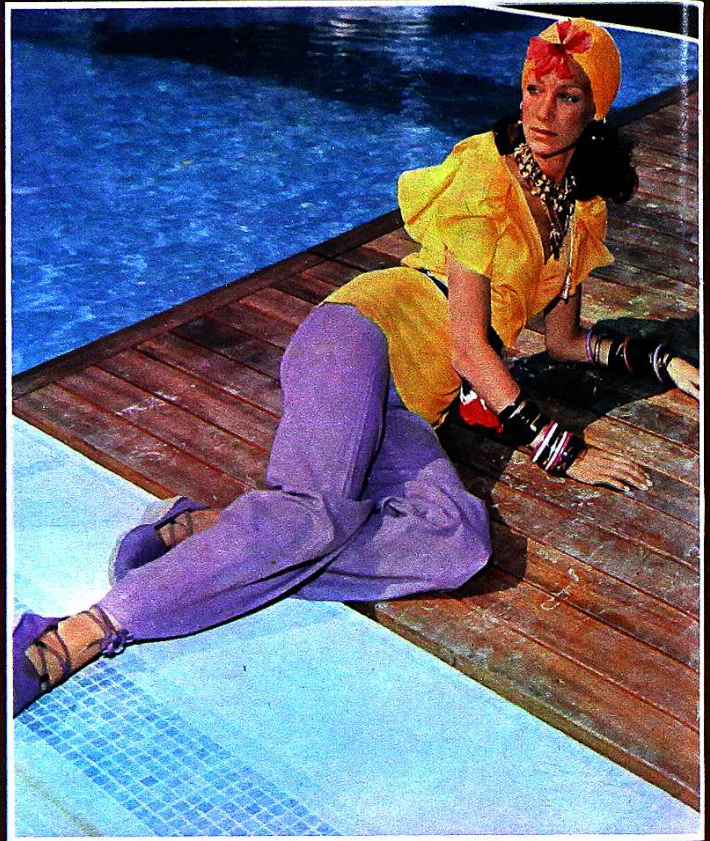
Marisa inizia la sfilata indossando un completo pantaloni di pesante jersey jacquard in una fantasia pied-de-poule in bianco, grigio e nero. Il giubbotto, che termina in vita, è profilato da un altissimo bordo di maglia nera lavorata a coste come i polsi. I pantaloni, come vuole la nuova moda dell'autunno, sono di linea piuttosto ampia ai fianchi e scendono dritti. Completa l'insieme una piccola cloche grigia, molto femminile, e una blusa a uomo di flanella bianca (Antonelli).

Un tre pezzi di tono raffinato, nel quale sono presenti molti spunti di grande attualità. Il cappotto, di tessuto a riquadri sfumati in bianco e grigio, ha il carre squadrato, il collo a punte piatte e tasche applicate; sotto, pantaloni di jersey grigio, ampliati ai fianchi da due piccole pieghe, e una blusa di seta stampata con motivi Art Déco, l'unica nota di colore brillante. Il cappello è a cloche. Le scarpe, in tinta, hanno tacchi ortopedici (Antonelli).





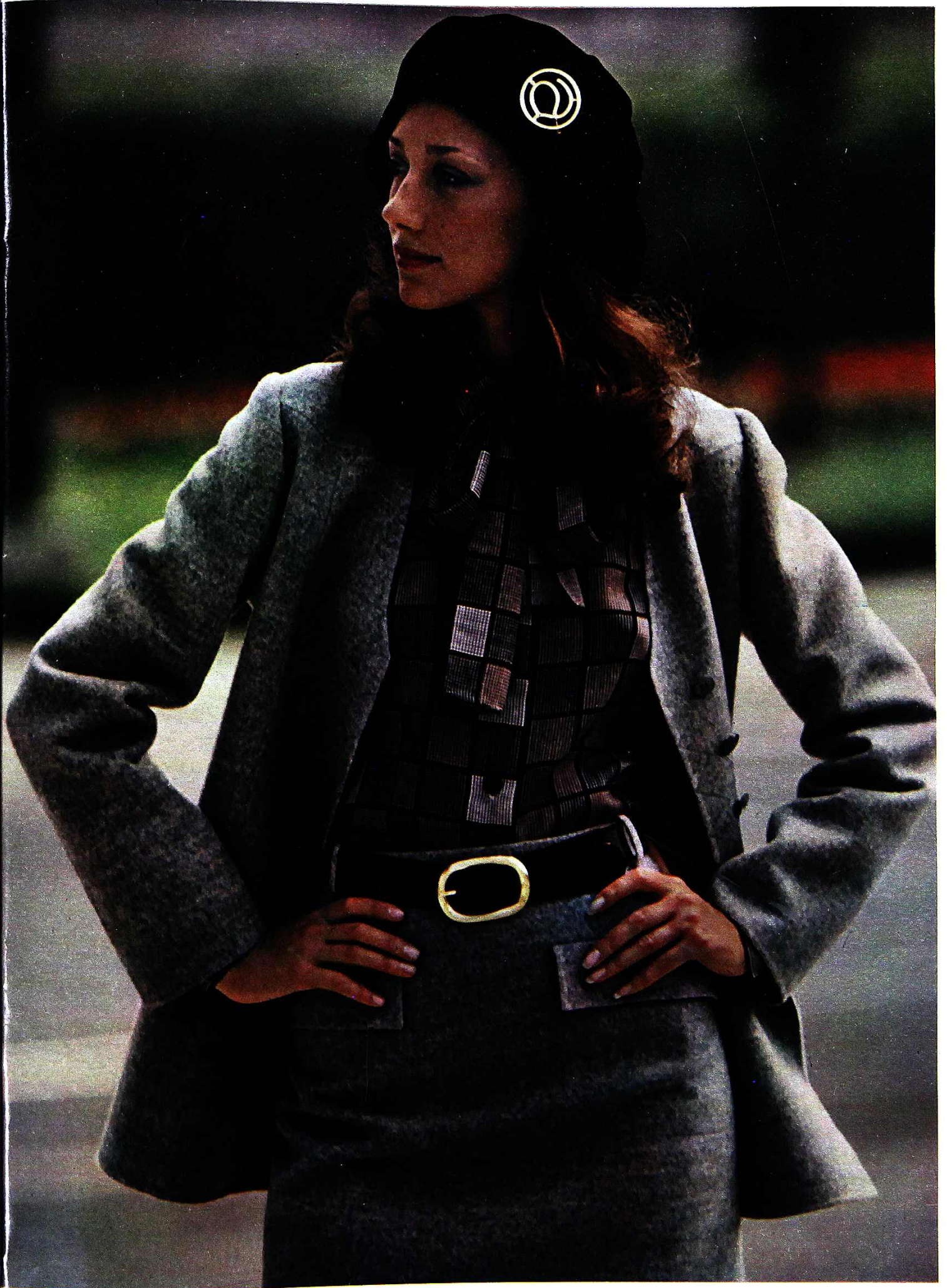
È il momento della flanella: in questo tessuto caldo e tradizionale sono realizzati l'ampio cappotto, il tailleur pantaloni e il due pezzi più classico



Un'altra immagine di Marisa Beranson - attrice - sempre a Venezia, con uno dei capi più originali e tipici del suo guardaroba estivo. La blusa molto morbida e scollata, ricorda i costumi di Carmen Miranda, come anche il turbante legato sui capelli. Marisa ha 27 anni ed è al suo secondo film: il debutto fu «Morte a Venezia» con la regia di Visconti. È fidanzata con il miliardario David Rothschild, erede di una delle più grandi fortune d'Europa. Da quando ha iniziato la sua attività di attrice, Marisa ha quasi abbandonato la carriera di indossatrice. l'unica eccezione che fa è per «Annabella» e per Willy Rizzo, il suo fotografo preferito.

In alto, a sinistra. Un cappotto di flanella bicolore, chiara e scura, tagliato in sbieco. La linea è molto ampia, come vuole la moda della prossima stagione. Il carré è tagliato alto e contrasta nel tono del grigio col resto del modello. Il cappotto si allaccia a doppiopetto, e ha tasche applicate diagonalmente (Ognibene-Zendman). Qui a fianco, un tailleur pantaloni di taglio asciutto e severo, realizzato in flanella grigio piombo. La giacca, allungata e sottile, si chiude a doppiopetto. I pantaloni hanno la cintura a bustino e terminano con grandi risvolti. Completano l'insieme la blusa e il cappello coordinati (Sorelle Fontana).

Un due pezzi di tono molto sobrio e raffinato, realizzato in flanella grigio chiné. La giacca, tagliata a Spencer, è lunga e sottile, scollata a V e chiusa da una cintura dello stesso tessuto. La gonna che ha il punto vita rialzato è trattenuta da un'alta cintura di vernice nera e ha due tasche a bottoni sui fianchi. Il tailleur è completato da una blusa in mussola di lana stampata a riquadri in varie tonalità di grigio, beige e nero. Da notare, in alto, il ritocco del colletto a listini annodati, un particolare molto femminile che si contrappone ai tessuti e maschili di oggi di moda. La lunghezza della gonna è al ginocchio (André Lange).





Marisa ha indossato per voi modelli di linea maschile: sono abiti che mettono in evidenza, attraverso un piacevole contrasto, la femminilità di una donna



Un primo piano di Marisa, che in quest'occasione indossa un abito di chiffon profondamente scollato. L'acconciatura è semplice, con i lunghi capelli sciolti sulle spalle. Il trucco accentua gli splendidi occhi turchese, mentre il resto del viso è sfumato da una cipria chiarissima. Importanti e « vistosi » i gioielli con cui Marisa ama adornarsi da sempre: qui, la collana è formata da fili di grosse perle, turchesi e brillanti. L'attrice, che ha sempre preferito vestire in modo stravagante (lo stile folk era la sua passione), ha ora deciso di adottare la moda classica, un po' severa, che spesso sembra addirittura ispirata alla linea maschile.

Un completo pantaloni di pesante jersey grigio a disegno spinato bianco, formato dal giaccone lungo e morbido, con spalle squadrate, e dai pantaloni abbondanti che terminano con il risvolto. Da notare il taglio a camicia della giacca, chiusa da bottoni di metallo. L'insieme è completato da una blusa maschile di flanella bianca e da un gilet di maglia jacquard nei toni del grigio e del verde. Quest'anno lo jacquard è di gran moda e viene spesso accostato ad altri tessuti operati come il principe di Galles, il tweed, i quadretti e il pied-de-poule. Il cappello è un feltro a cloche minima. L'ala copre parte del viso ed è guarnita da un fiore (Antonelli).

La sfilata di Marisa Berenson termina con un completo pantaloni di taglio maschile. La giacca morbida e allungata è a grandi riquadri bianchi e grigi. La vita è stretta da una cintura di uguale tessuto, e le tasche sono applicate in diagonale. I pantaloni sono di flanella grigia, decisamente maschile, con il classico risvolto. La blusa, di tono elegante, con collo annodato a fiocco è di raso bianco. Completa l'insieme il berretto a bacco, sempre in flanella grigia (Ognibene-Zendman). I modelli presentati in queste pagine, raffinati per linea e colori, sono perfettamente coerenti con la personalità e la disinvolta eleganza di Marisa.

